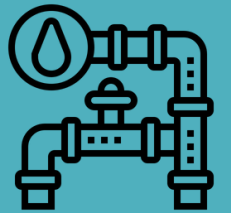
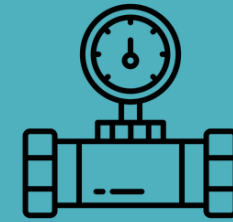
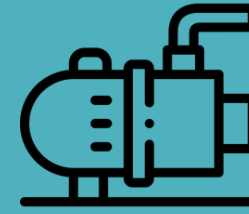




# Introduction à mWater ACHAP 16 août 2023



# Programme de formation

<b>Day 1:</b> <b>16<sup>th</sup> August</b> English: 11am-1pm EAT	Introduction to the mWater platform (Portal and Surveyor) Designing surveys and deploying surveys for data collection Introducing examples of WASH in HCF and IPC surveys Exercise on survey design
<b>Day 2:</b> <b>17<sup>th</sup> August</b> English: 11am-1pm EAT	Review survey design exercise and feedback Data collection: process, troubleshooting, training data collectors. Data viewing, cleaning, analysis
<b>Day 3:</b> <b>23<sup>rd</sup> August</b> English: 11am-1pm EAT	Data analysis: dashboards, maps, data grids, consoles Organization structure and management on mWater Custom app configuration: what it does, set up and updating.
<b>Day 4:</b> <b>24<sup>th</sup> August</b> English: 11am-1pm EAT	Custom App configuration set up and updating. Other (TBC based on needs)

# Jour 1 Agenda

15 min - Introduction à mWater et à ses capacités

20 min - Démo de mWater Surveyor et Portal & Questions

10 min - **Pratique : connectez-vous sur Surveyor et remplissez le sondage «  
Présentez-vous – ACHAP »**

30 mins - Conception de nouveaux sondages : comment créer et concevoir un sondage

- Types de questions et indicateurs
- Exemple d'enquêtes spécifiques HCF & IPC
- Déploiement et approbations de l'enquête
- Affichage des résultats
- **Exercice : développez votre propre sondage (pour le jour 2)**

20 minutes – Mise en place et gestion de l'organigramme

Utilisateurs :  
Gouvernements  
et services  
publics



# mWater

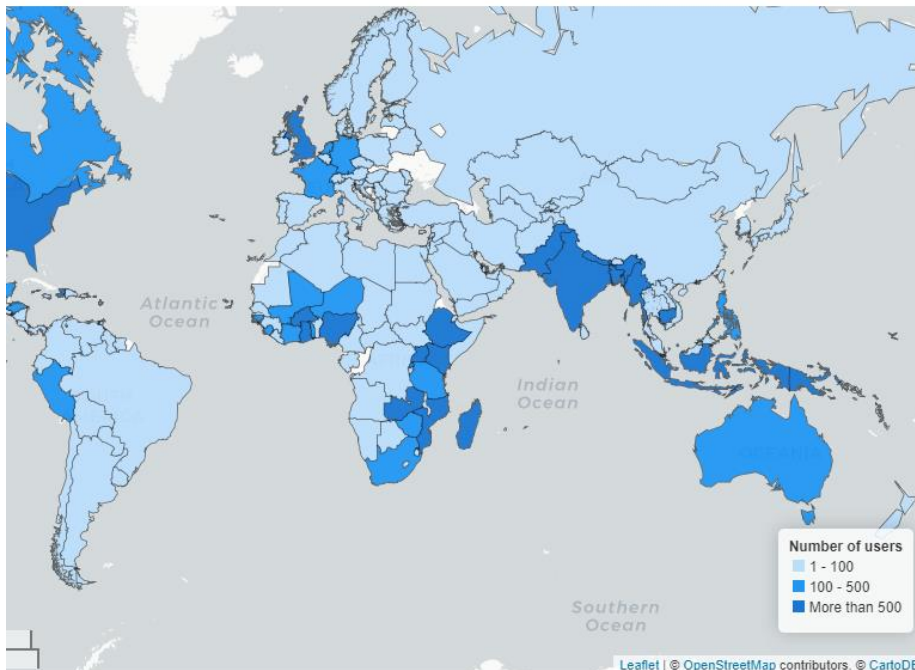
20 millions d'enquêtes  
+ de 200 000 utilisateurs  
200 pays

Public Digital Good : plateforme mobile  
gratuite de collecte et de gestion des  
données

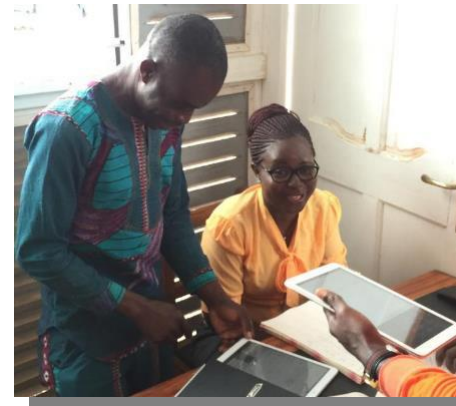
Conçu par des experts WASH

Élargi pour couvrir tous les secteurs

Users by Country



ONG et  
chercheurs  
locaux



Organisations  
internationales  
et grandes ONG

# À propos de mWater

mWater est une plateforme mobile de collecte et d'analyse de données gratuite pour une utilisation illimitée

mWater se compose de deux composants principaux:

**mWater Surveyor** – Application mobile pour Android, iPhone et we

- Collecte de données – En ligne et hors ligne

**mWater Portal** - Site Web à [portal.mwater.co](http://portal.mwater.co)

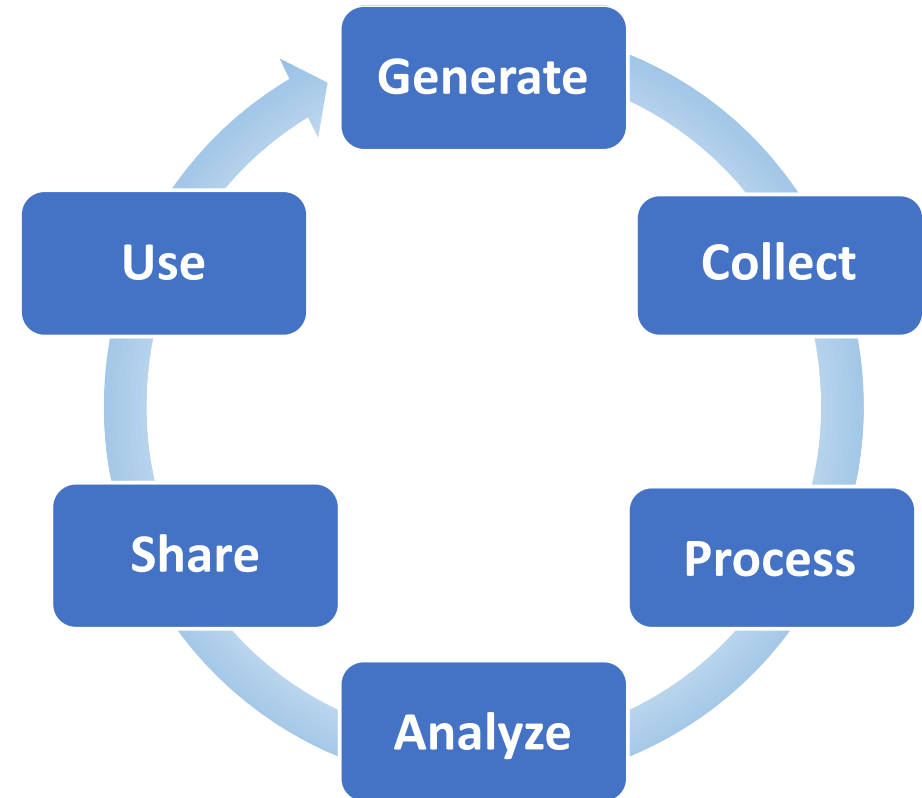
- Conception de la collecte de données (enquêtes, sites, enjeux, etc.)
- Déploiement et affectation des enquêtes
- Approbations et nettoyage des données
- Visualisation, analyse, partage et exportation



# mWater démocratise l'analyse de données

Nous aidons les gouvernements à numériser en surmontant les obstacles

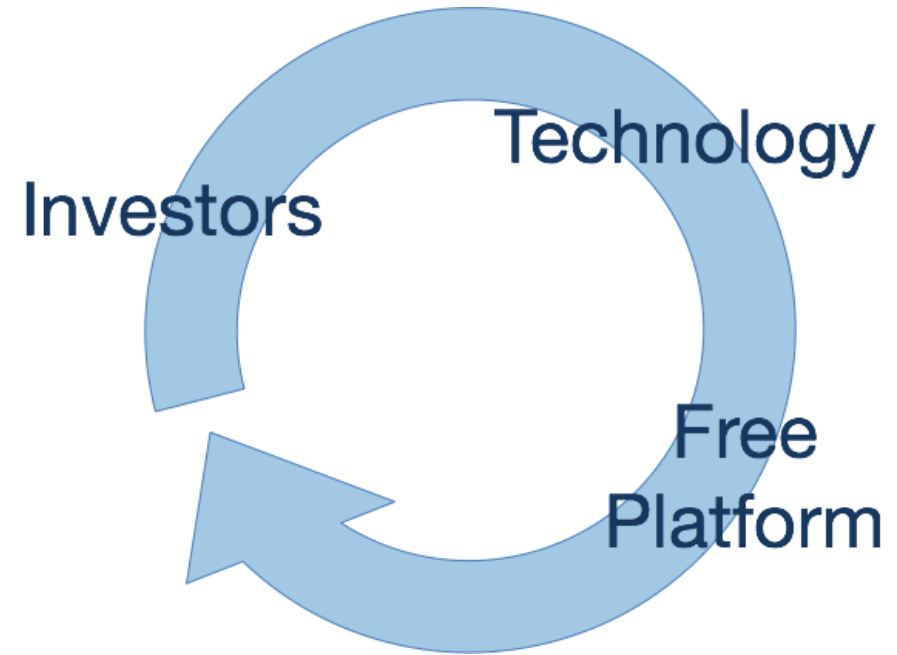
- Modèle de logiciel **libre** en tant que service pour **assurer la durabilité**
- **Des normes ouvertes** pour réduire l'expertise technique nécessaire
- Données exportables appartenant à l'utilisateur pour assurer **la portabilité et éviter le verrouillage**
- Conception mobile-first
- Des outils numériques pour l'ensemble de la chaîne de valeur des données





# Modèle économique en libre accès

- Toutes les **fonctionnalités du logiciel sont gratuites pour l'utilisateur final** avec des coûts soutenus par les revenus provenant des clients payants
- Les grandes organisations et les grands programmes **investissent dans de nouvelles fonctionnalités qui deviennent accessibles à tous**
- **Aucuns frais de logiciel** continus, de matériel à entretenir ou de spécialistes informatiques requis
- **Systemes de données durables** remis à la fin du programme



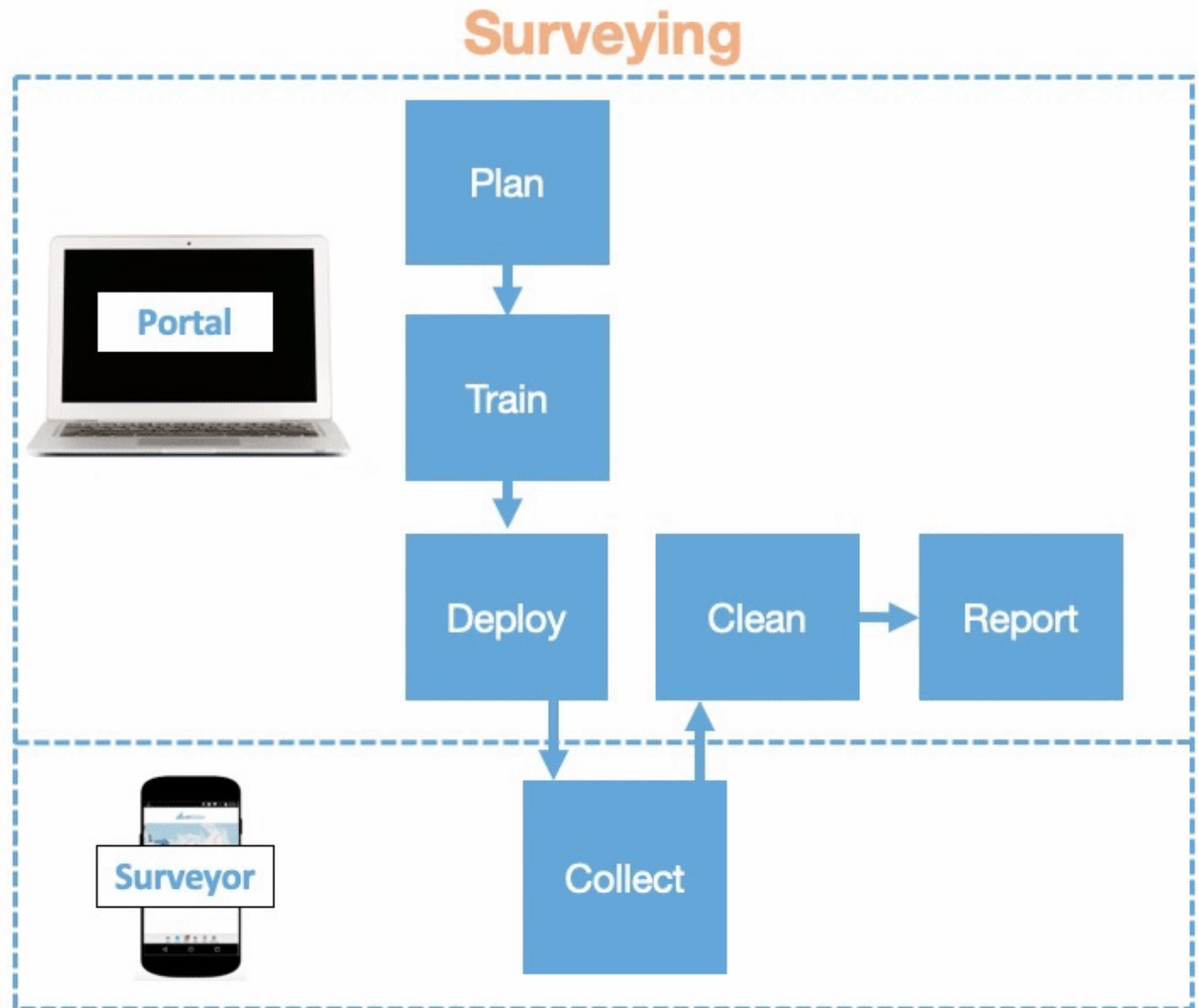
## Que pouvez-vous faire avec la plateforme mWater?

- **Enqueter**— Activité de collecte de données ponctuelle ou peu fréquente  
*p. ex. enquête auprès des ménages*
- **Suivi, évaluation et apprentissage (MEL)**— Un cycle récurrent de collecte, d'apprentissage et d'adaptation des données

*p. ex. mises à jour annuelles des points d'eau*

**Gestion**— Un processus régulier d'identification, d'affectation, d'exécution et de réponse aux tâches (en plus de MEL)

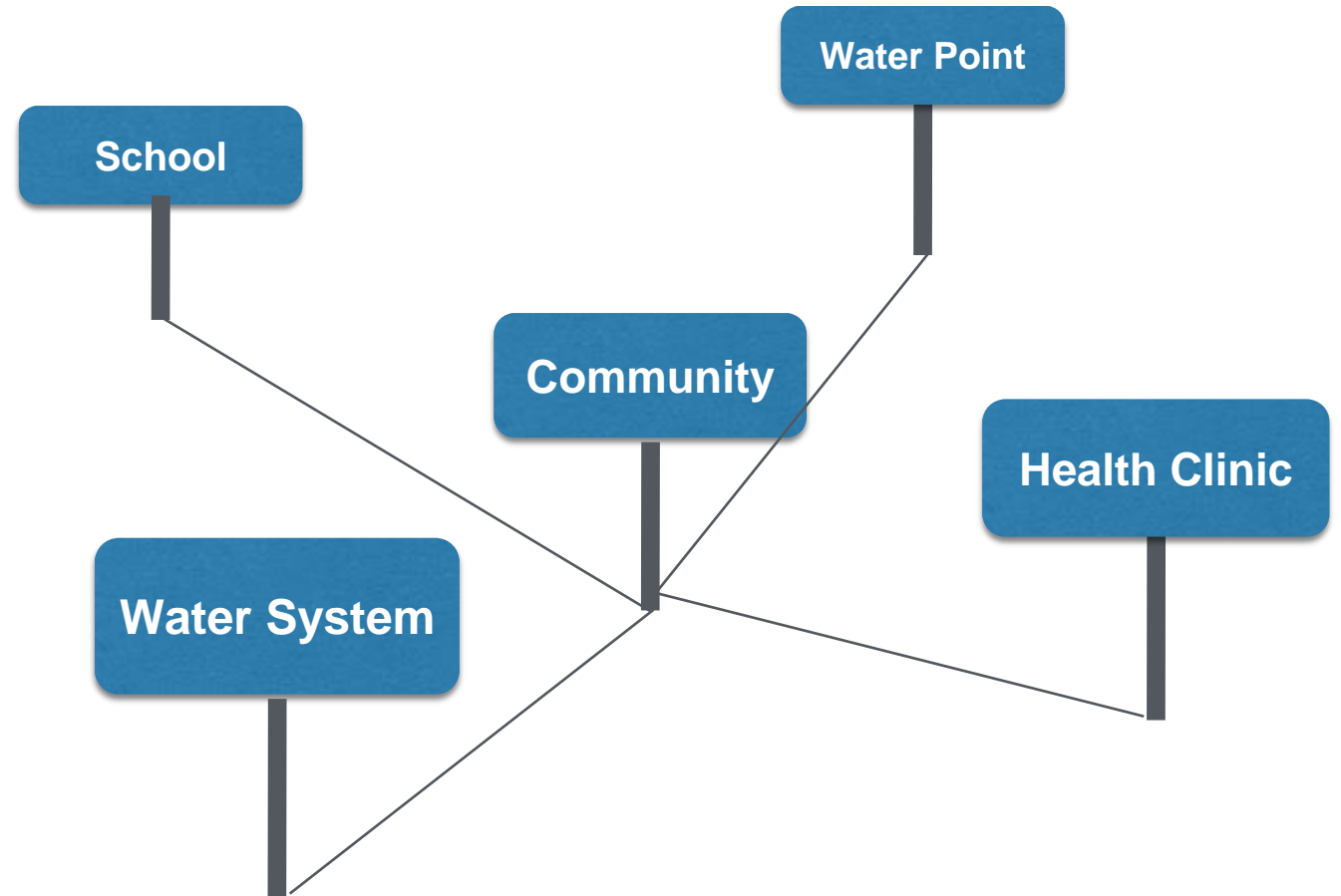
*p. ex. problèmes d'entretien des services d'eau*





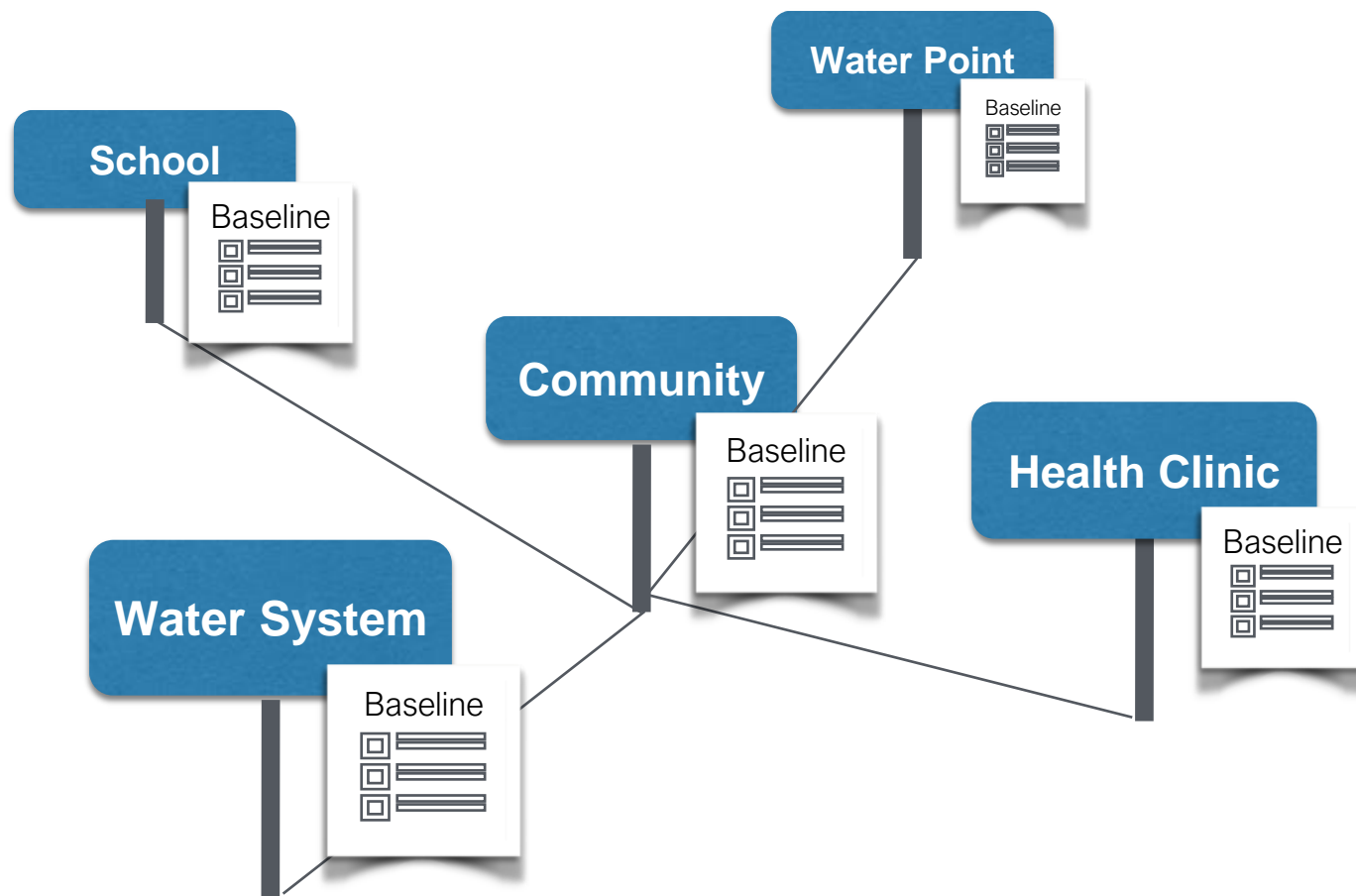
# Approche de surveillance de mWater

1. Mapper des emplacements physiques en tant que **sites** réutilisables
2. Joindre des **enquêtes** avec des données de référence aux sites
3. Ajouter des mises à jour en tant que nouvelles enquêtes à des sites existants



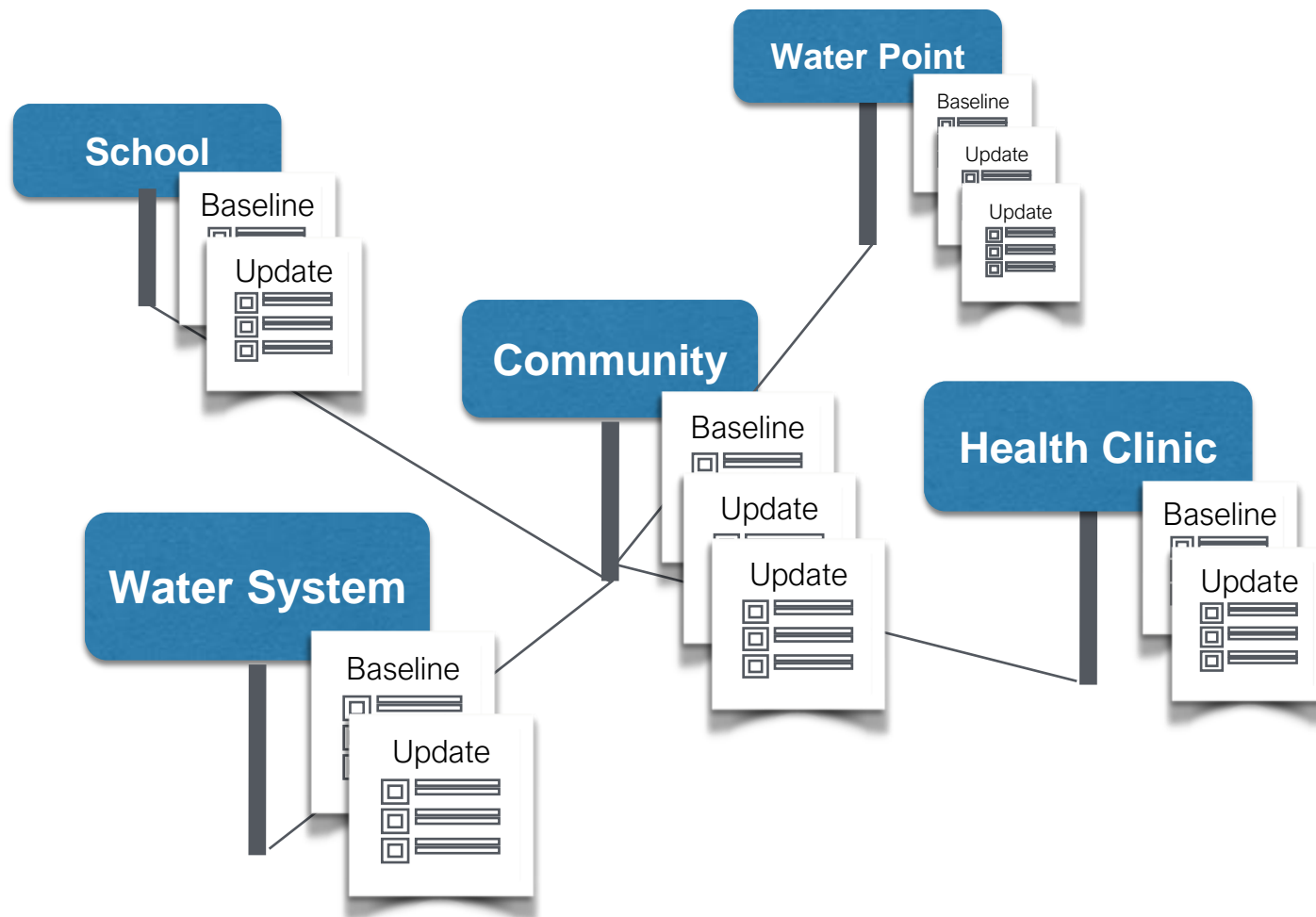
# Approche de surveillance de mWater

1. Mapper des emplacements physiques en tant que sites réutilisables
2. Joindre des enquêtes avec des données de référence aux sites
3. Ajouter des mises à jour en tant que nouvelles enquêtes à des sites existants



# Approche de surveillance de mWater

1. Mapper des emplacements physiques en tant que sites réutilisables
2. Joindre des enquêtes avec des données de référence aux sites
3. Ajouter des mises à jour de données en tant que nouvelles enquêtes à des sites existants



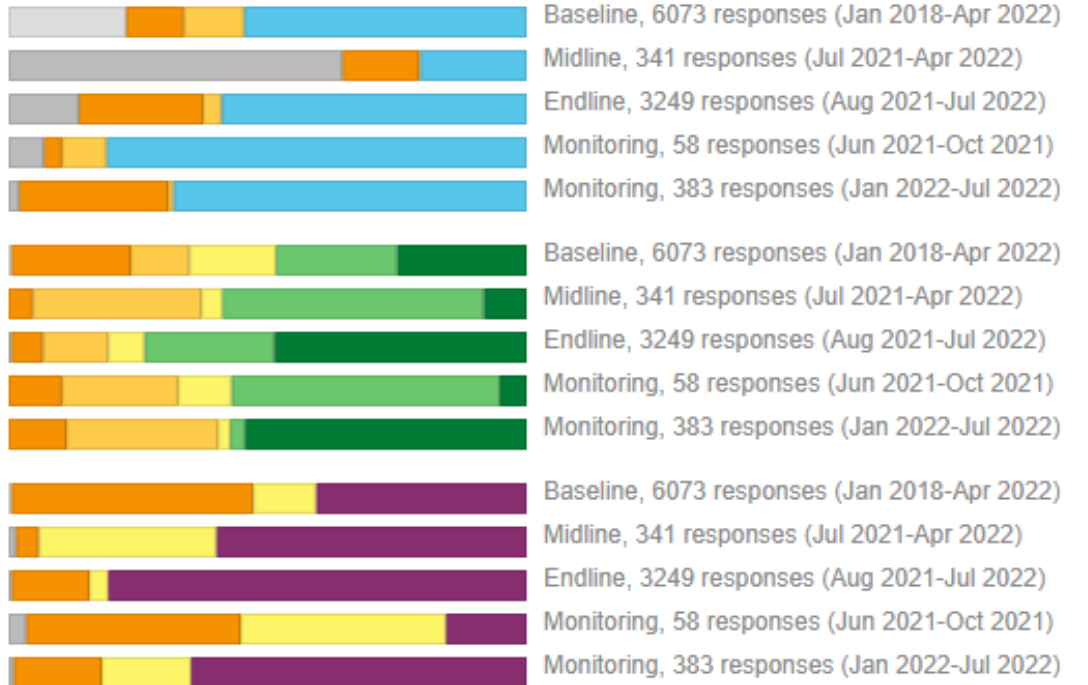
# Exemple de surveillance longitudinale - RapidWASH

## SDG

SDG 6.1: Water service ladder RW - Drinking water services refers to the accessibility, availability and quality of the main source used by households for drinking, cooking, personal hygiene and other domestic uses.

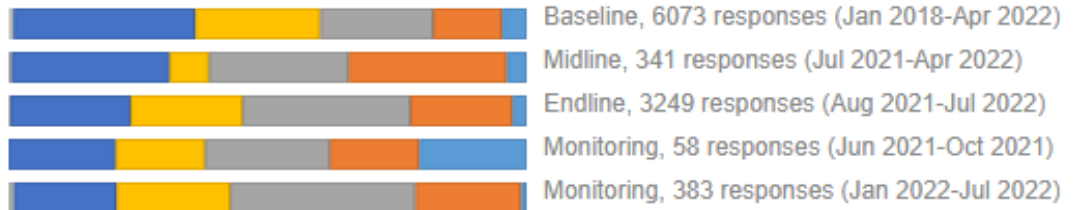
SDG 6.2: Sanitation service ladder RW - Sanitation services refer to the management of excreta from the facilities used by individuals, through emptying and transport of excreta for treatment and eventual discharge or reuse.

SDG 6.2: Hygiene service ladder RW - Hygiene refers to the conditions and practices that help maintain health and prevent spread of disease including handwashing, menstrual hygiene management and food hygiene.



## Household Wealth

EquityTool Wealth Quintiles - Tracking which wealth quintile of the country the household belongs to on the basis of EquityTool categories.



Track community progress on SDGs

# Outils mWater pour les fournisseurs de services

## Caractéristiques spécialement conçues pour les services publics et les opérateurs d'eau



### 1. GESTION D'ACTIFS

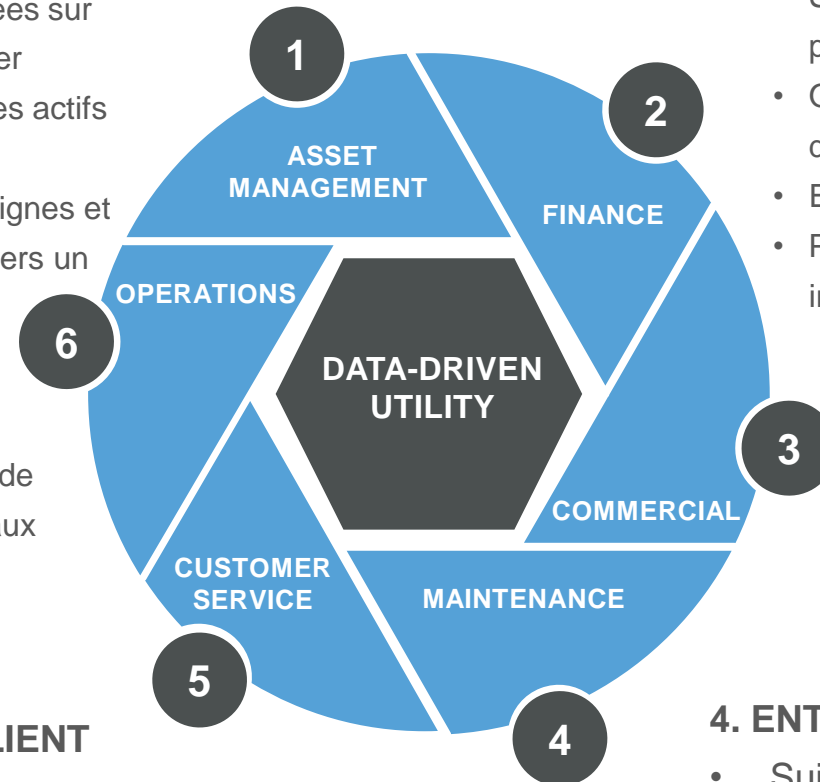
- Norme mondiale de données sur les actifs hydriques mWater
- Mappage et mise à jour des actifs mobiles hors ligne
- Exportation de points, de lignes et de données polygonales vers un SIG

### 6. OPÉRATIONS

- Surveillance des indicateurs de rendement clés par rapport aux cibles
- Surveillance de la qualité de l'eau

### 5. SERVICE CLIENT

- Suivi et suivi des plaintes / fuites



### 2. FINANCE

- Système de comptabilité des services publics de base
- Outil de planification (bientôt disponible)
- Estimation budgétaire
- Planification de l'amélioration des immobilisations

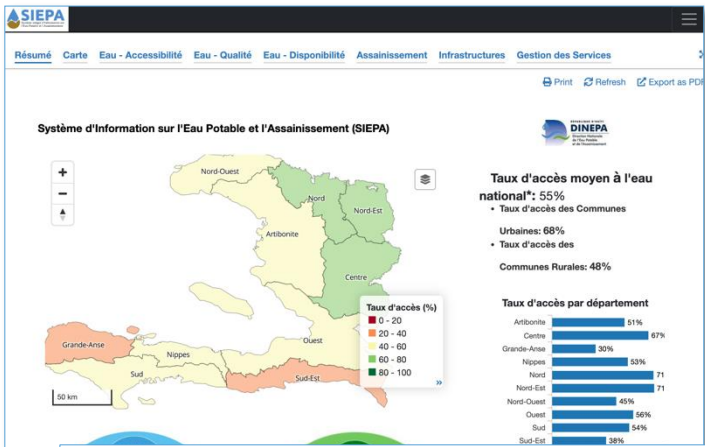
### 3. COMMERCIAL

- Base de données clients et système de facturation
- Relevé des compteurs
- Module de vente de kiosques

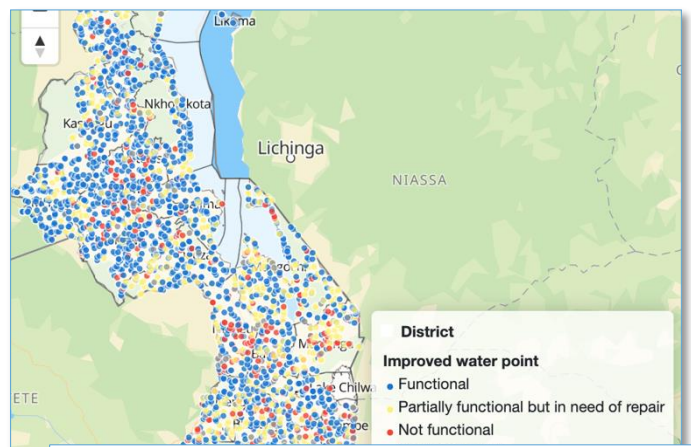
### 4. ENTRETIEN

- Suivi et suivi des problèmes de maintenance
- Workflows / bons de travail numériques (bientôt disponible)

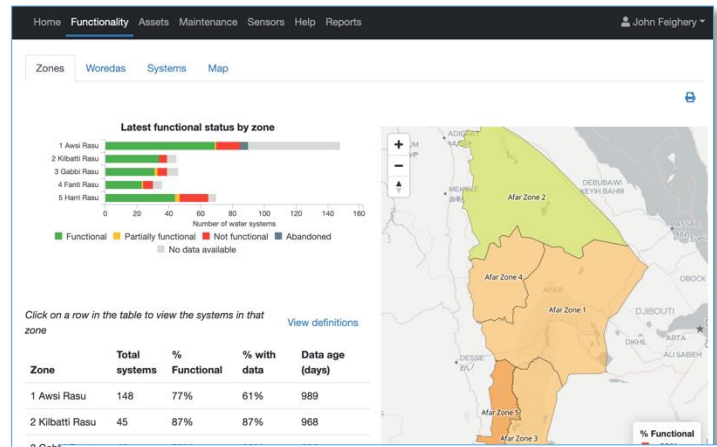
# Exemples de SIG basés sur mWater de différents pays



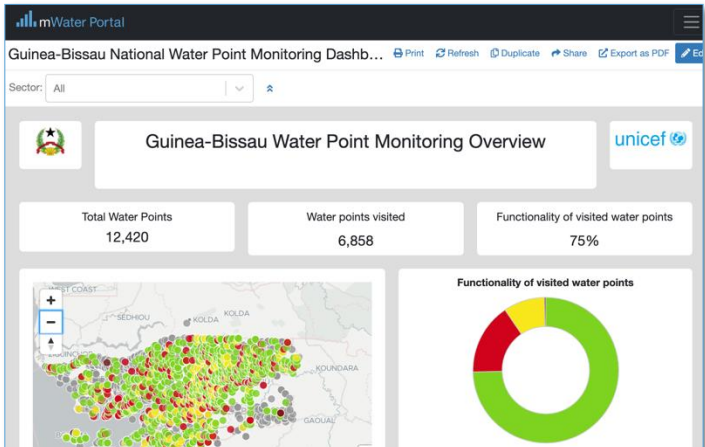
**Haiti**  
National water and sanitation monitoring platform



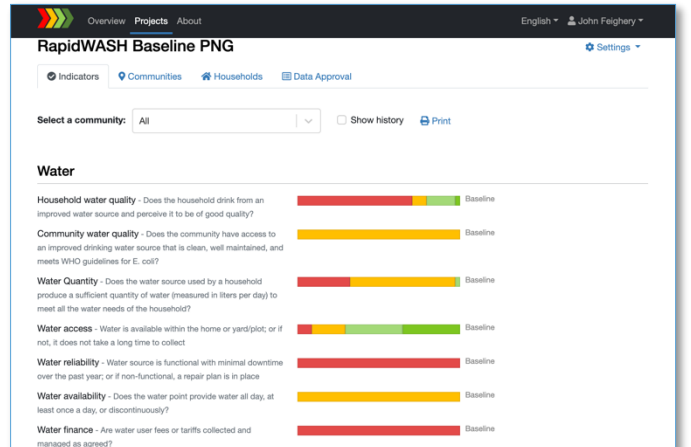
**Malawi**  
National water asset inventory



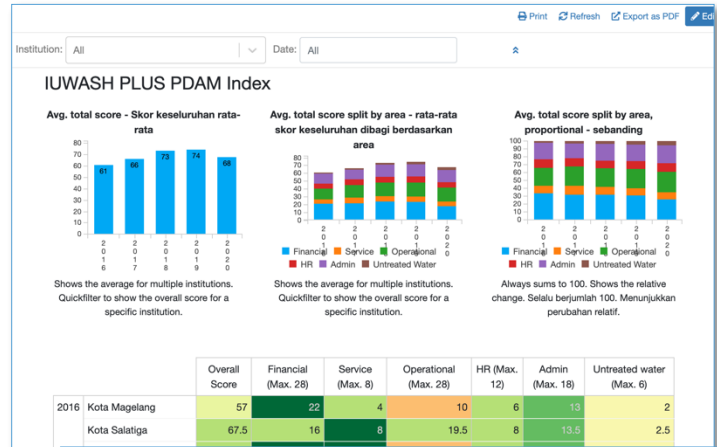
**Ethiopia**  
Regional Water Asset Management System



**Guinea Bissau**  
National water point monitoring system



**Papua New Guinea**  
National WASH MIS / RapidWASH (with WaterAid)



**Indonesia**  
Water utility index (USAID IUWASH Tangguh)

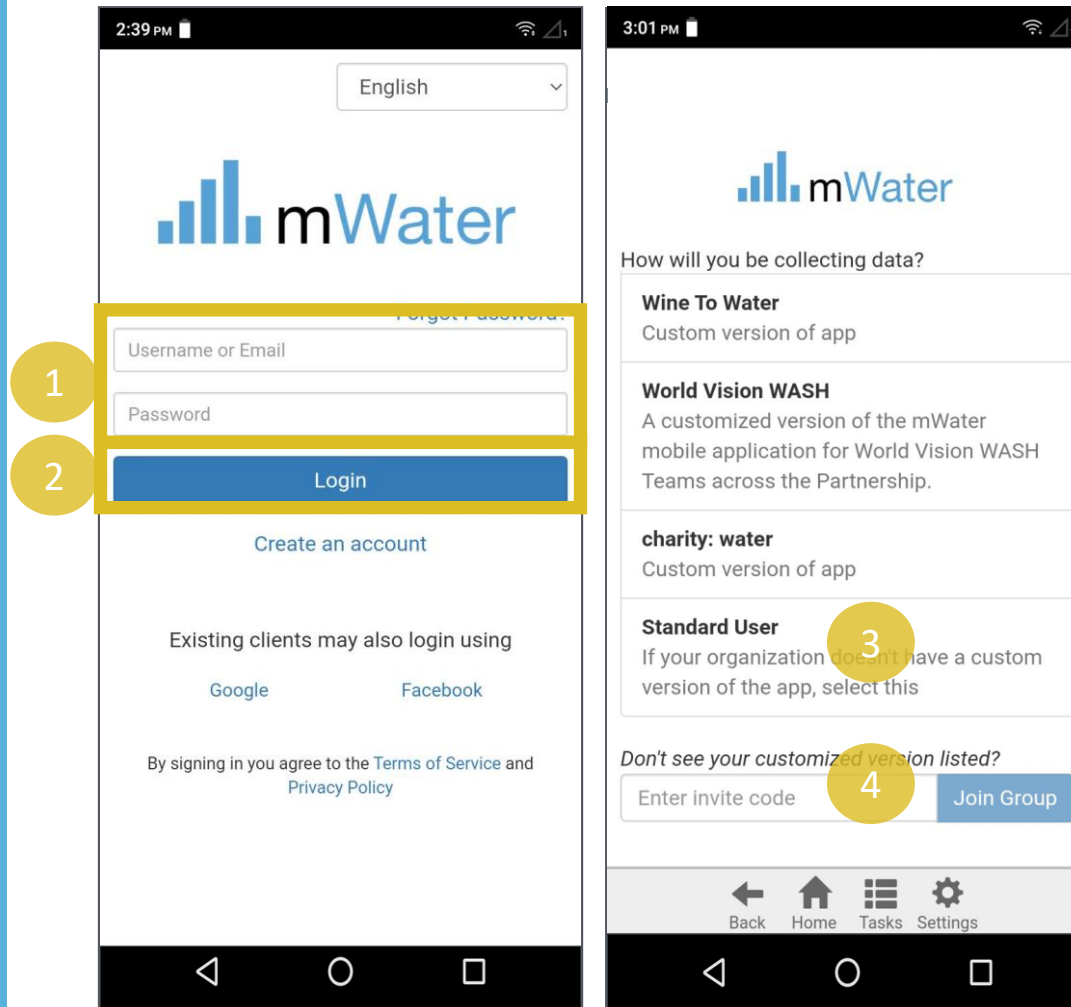


# Démo - mWater Surveyor and Portal

# Practice - Use mWater Surveyor to fill in Survey

# Connexion

1. Entrez votre nom d'utilisateur/email et mot de passe
2. Appuyez sur le bouton Connexion
3. Sélectionnez une configuration pour l'application. Des configurations personnalisées sont créées pour rationaliser l'application pour une organisation ou un cas d'utilisation spécifique. La majorité des utilisateurs utiliseront la configuration Utilisateur standard.
4. Si vous faites partie d'une organisation, votre administrateur de sondage peut vous fournir un code unique, qui ajoutera automatiquement votre nom d'utilisateur à son organisation.
5. Remarque: Vous devez être en ligne pour vous connecter!
6. Même si vous fermez l'application ou redémarrez le téléphone, vous resterez connecté.



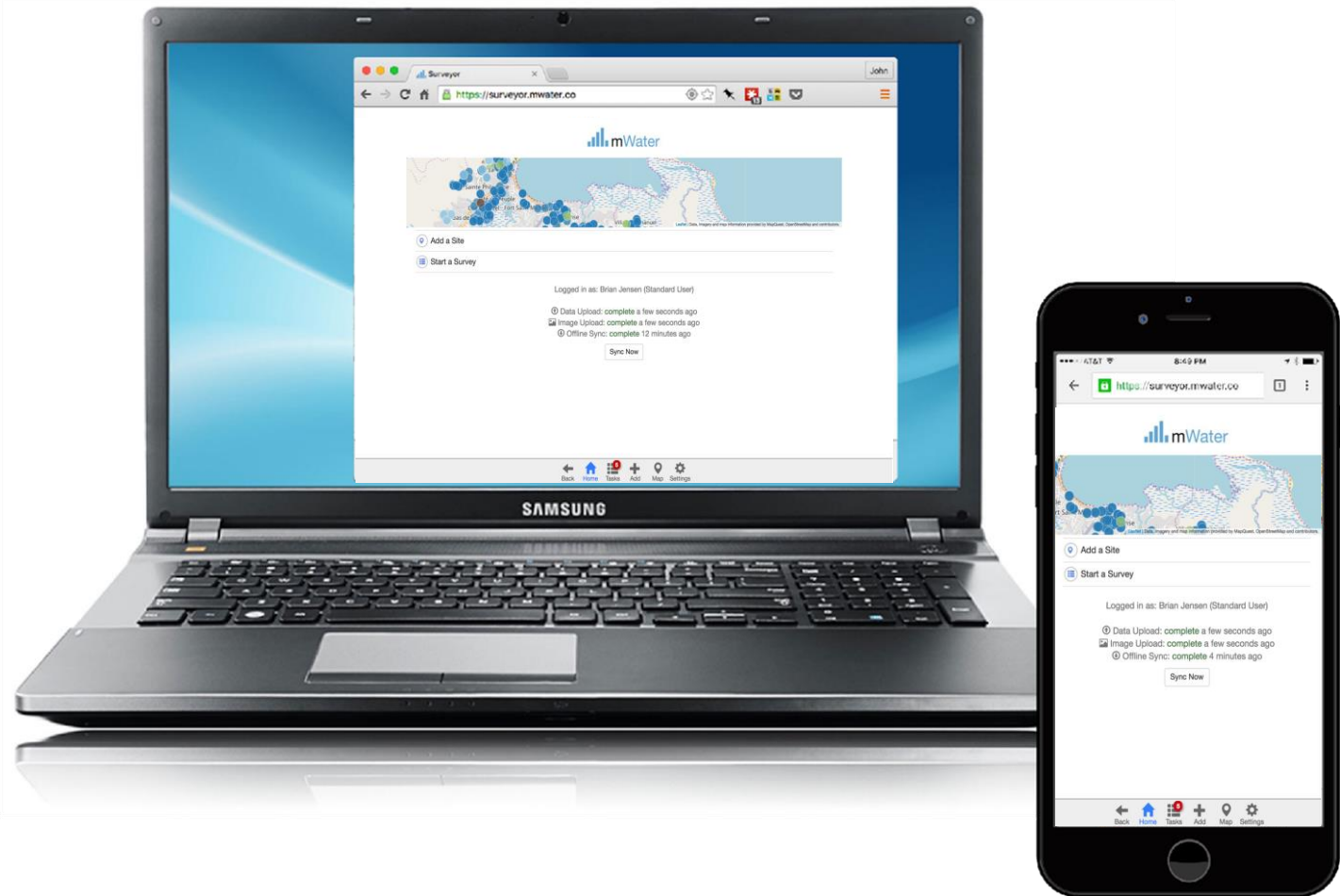
# Utilisation de mWater dans un navigateur Web

Vous pouvez ouvrir l'application Surveyor sur des appareils non Android en accédant à : <http://surveyor.mWater.co>

mWater recommande d'utiliser le navigateur Web Chrome.

L'application web fonctionnera hors connexion tant que vous ne fermez pas la fenêtre.

Vous pouvez ouvrir l'application sur plusieurs appareils à la fois.



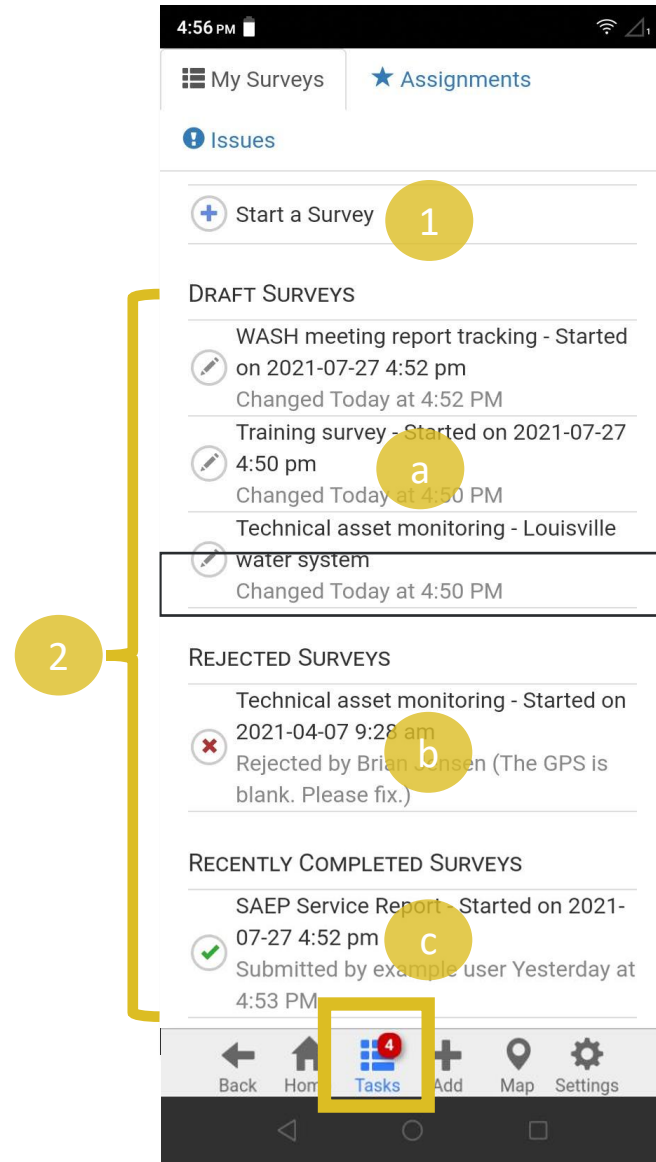
# Tâches - Enquêtes

La page Tâches affiche les enquêtes, les affectations, les problèmes et les approbations de site\*

La page des enquêtes contient :

- a) Un bouton pour démarrer une nouvelle enquête
- b) Une liste des réponses à l'enquête et leur état actuel. Chaque réponse indique le nom de l'enquête et le nom provisoire (le cas échéant).
  - a) **État du brouillon – Affiche également la dernière date de mise à jour**
  - b) **Statut rejeté – Également qui a rejeté la réponse et le message qu'ils ont écrit qui doit être corrigé**
  - c) **Terminé (statut final ou en attente) – Affiche la date et l'utilisateur qui a soumis l'enquête**

\*Les approbations de site ne sont disponibles que pour les gestionnaires qui ont activé le mode Gestionnaire dans le menu des paramètres



Fill in:

“Introduce yourself – ACHAP”

# Utiliser le portail mWater pour développer de nouvelles enquêtes



# Portal -Enquêtes

## Enquêtes–

Concevoir, traduire, attribuer et déployer des formulaires d'enquête  
Nettoyer et approuver les réponses au sondage complétées

Visualisez et rapportez les données d'enquête sous forme de cartes, de graphiques, de tableaux, etc.

L'**enquête** est le modèle de questionnaire utilisé lors de la création de nouvelles réponses à l'enquête.  
p. ex. enquête sur les points d'eau

Les **réponses à l'enquête** sont les questionnaires individuels qui sont créés pour chaque visite *e.g. Khamasa well report, March 2020*

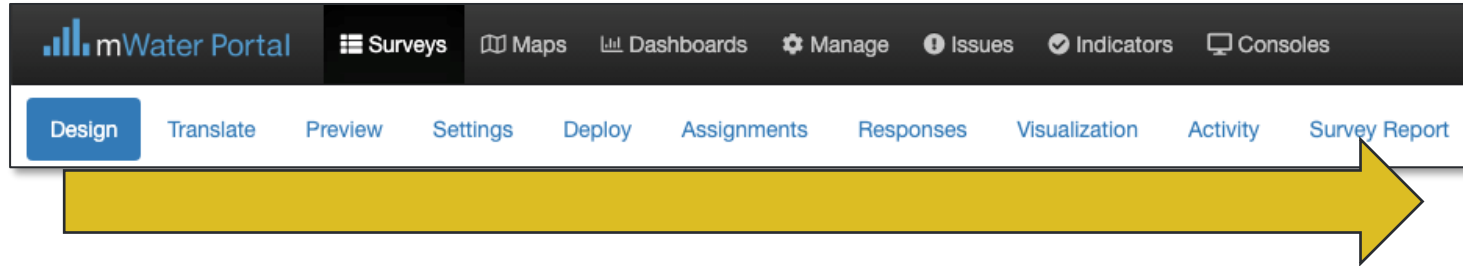
The screenshot displays the mWater Portal interface for managing surveys. The top navigation bar includes 'mWater Portal', 'Surveys' (highlighted), 'Maps', 'Dashboards', 'Manage', 'Issues', 'Indicators', and 'Consoles'. The user is logged in as 'example user'. The secondary navigation bar shows 'Design' (selected), 'Translate', 'Preview', 'Settings', 'Deploy', 'Assignments', 'Responses', 'Visualization', 'Activity', and 'Survey Report'. A yellow line with three numbered circles (1, 2, 3) highlights the 'Design', 'Responses', and 'Survey Report' tabs respectively. The main content area shows the 'Water point survey' form with the following fields:

- Water point \***: A dropdown menu with 'mWater ID of Site' and a 'Select' button.
- Date of survey \***: A date input field with 'YYYY-MM-DD' and a calendar icon.
- Functional status**: A group of radio buttons with the following options:
  - Functional
  - Partially functional but in need of repair
  - Not functional
  - No longer exists

The right sidebar contains a search bar and a table of contents:

- Search...
- 1. General information
  - 1.1. Water point
  - 1.2. Date of survey
  - 1.3. Functional status
  - 1.4. Monitoring type
- 2. Management
  - 2.1. Management structure

# Flux de travail des enquêtes



Surveys follow a workflow which is shown by the order of the tabs in the survey form view:

**Design** - Create the questionnaire that the enumerator will use to collect data

**Translate** – Set the base language and translate survey text into any other language

**Preview** – View the survey in the same format at the enumerator will see it

**Settings** – Set permissions and other options

**Deploy** – Define roles and permissions for a set of survey responses

**Assignments** – Delegate enumerators to conduct a specific set of survey responses

**Responses** – View, approve, reject, and edit individual survey responses

**Visualizations** – Visualize aggregate data in a standard way

**Activity** – Track progress and performance of the survey and enumerators

**Survey report** – Customize a data dashboard for viewing results from the survey

# Types de questions

La question Type contrôle le type de données pouvant être saisi.

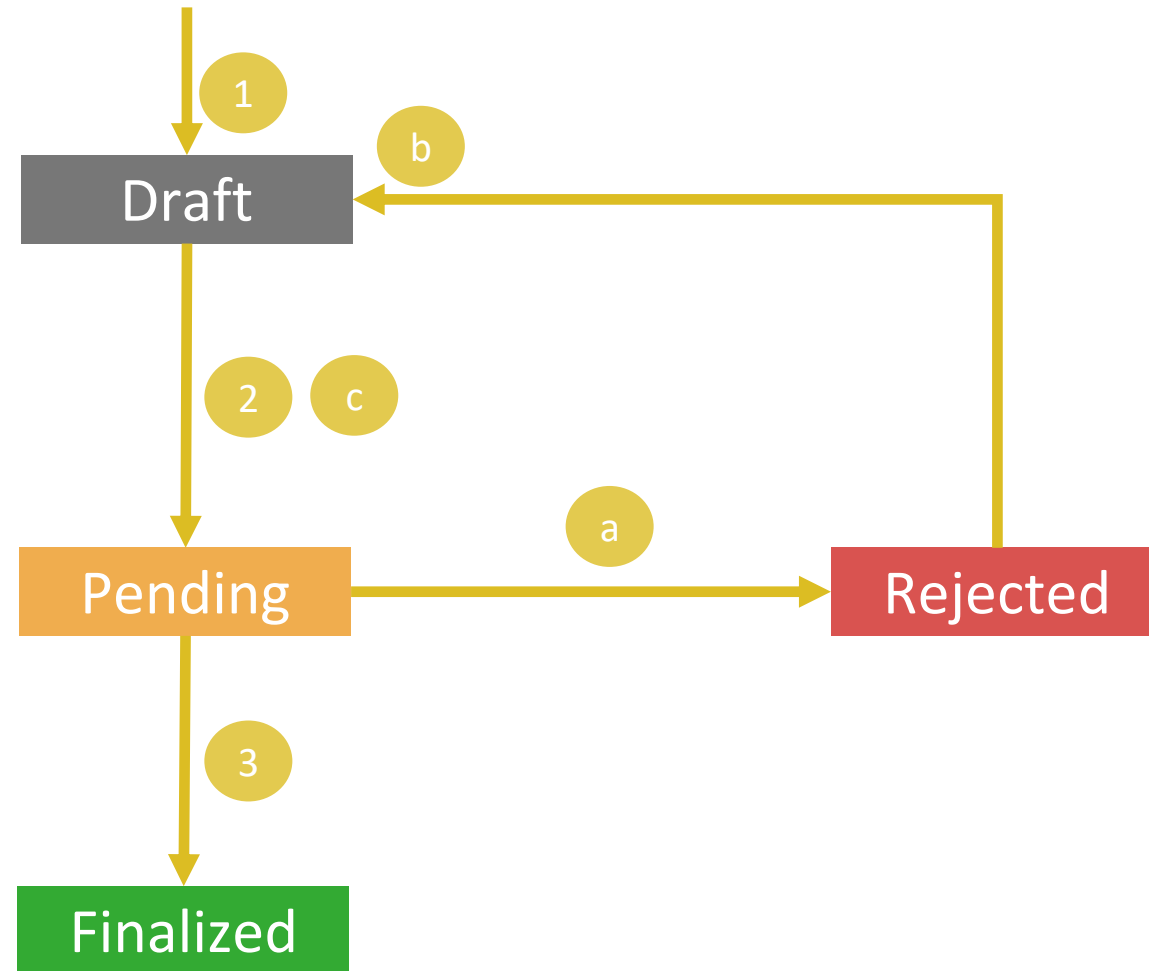
Question type	Description
Text	type a response using the keyboard
Number	type a number using the number keypad
Dropdown	pick a single answer from a dropdown
Radio Button	pick a single answer from a list
Checkbox	single checkbox
Multi-check	pick more than one answer from a list
Date	enter a date, time, or both using a calendar
mWater Site	select a site to link to this survey
Location	set GPS coordinates using device or map
Units	number with units of measure included
Image (s)	use camera (or gallery) to capture one or more images
Text List	add multiple items of text in a list
Cascading lists	displays several dropdown questions which are each conditional on the previous ones
Scan Barcode	get text or numbers from a QR or barcode
Matrix	enter data in a table with pre-defined rows and columns
Roster matrix	enter data in a table with pre-defined columns, where enumerators can add rows
Question group	enter a set of questions, grouped together
Roster group	enter a set of questions, grouped together, where enumerators can click +Add to repeat the question group

# Approbations des enquêtes

Pour s'assurer que les données recueillies sont fiables, la plupart des administrateurs de sondage ajouteront une étape d'approbation de sondage qui exige que le superviseur approuve ou rejette chaque réponse au sondage avant qu'il ne soit finalisé.

## Étapes d'approbation:

1. L'agent recenseur lance une réponse à l'enquête
2. L'agent recenseur envoie la réponse
3. Si la réponse contient des erreurs:
  - Le superviseur rejette la réponse en raison d'erreurs
  - L'énumérateur corrige la réponse
  - Les recenseurs le soumettent à nouveau
4. Si la réponse ne contient pas d'erreurs :
5. Le superviseur approuve la réponse



# INDICATEURS

Ensemble standard d'indicateurs  
pouvant être ajoutés à n'importe quelle  
enquête

## Global Indicator Library

The mWater Global Indicator Library contains standardized, consistent indicators that you can easily add to populate your surveys with questions. This library comprises highly researched and field-tested indicators from partner organizations. Indicators make collected data comparable across organizations and geographies. They also make it possible to share outcomes of your data to the public at the indicator level while raw, private data. To add an indicator to a survey you are editing, click on the [Indicator Library](#) link on the top right of the survey designer.

Sort Indicators by Sustainable Development Goal:



[Edit](#) [Duplicate](#) [Delete](#)

[← Back To All Indicators](#)

## SDG 6.2a: Household - Sanitation service ladder (SDG6\_HH\_S)

WHO/UNICEF Joint Monitoring Programme Core Household indicator for sanitation at the household level

Category: JMP service levels  
# Data Points in mWater: 51116  
Part of: SDG 6 WASH in Households - Core

[+ Start New Survey For This Indicator](#)

This is the core household sanitation indicator developed by the UNICEF / WHO Joint Monitoring Programme. Using a set of questions or observations, the household is assigned a category of sanitation service according to the JMP sanitation service ladder.

### Contents

- [Definitions](#)
- [Notes on use](#)
- [Calculations](#)
- [Evidence](#)
- [Recommended visualizations](#)
- [References](#)
- [Version history](#)
- [Properties](#)
- [Comments](#)
- [Question Sets](#)

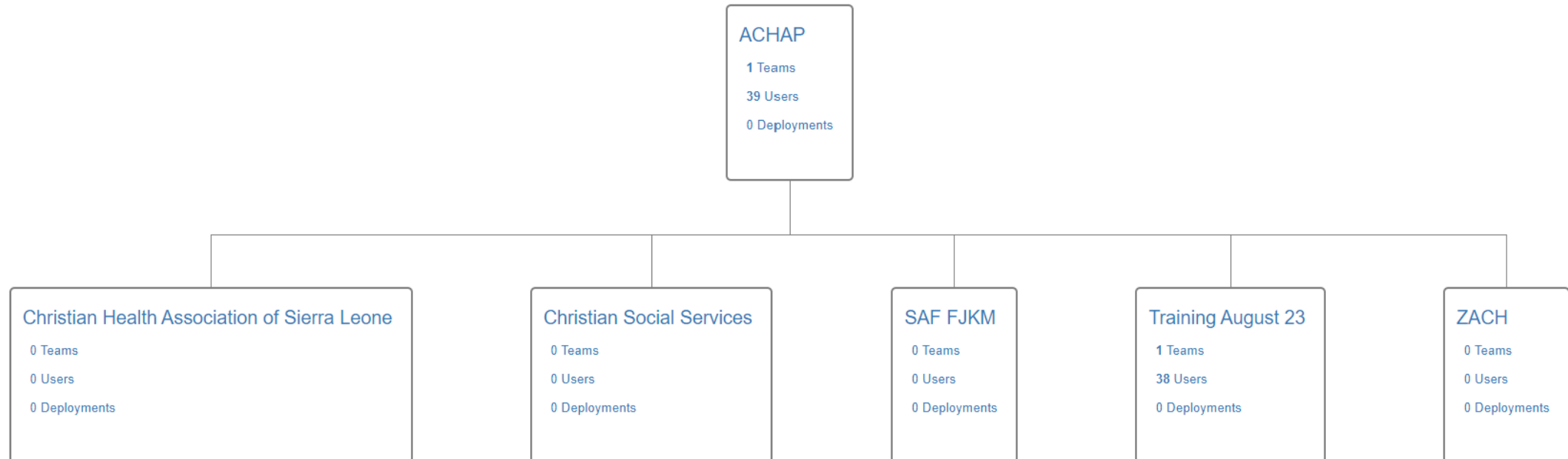
### Definitions

**Service Level** categories are defined as follows:

- **Safely managed:** Use of improved facilities which are not shared with other households and where excreta are safely disposed in situ or transported and treated off-site
- **Basic:** Use of improved facilities which are not shared with other households
- **Limited:** Use of improved facilities shared between two or more households
- **Unimproved:** Use of pit latrines without a slab or platform, hanging latrines or bucket latrines
- **Open defecation:** Disposal of human faeces in fields, forests, bushes, open bodies of water, beaches and other open spaces or with solid waste

# Structure organisationnelle de l'ACHAP

Organization: ACHAP





<b>Survey</b> (Design of a form)	<b>Deployment</b> (Set of responses to a form)	<b>Organization</b> (Structured group of users)	<b>Site</b> (Location monitored over time)	<b>Dashboard, Map, Datagrid, &amp; Console</b> (Data visualizations)
<p><b>Managed by</b> The organization or organization brand which can see basic information about the survey</p> <p><b>Admin</b> Can edit form design and view and edit all responses</p> <p><b>Deploy</b> Can create new deployments</p> <p><b>View</b> Can view the design of the form</p>	<p><b>Enumerators</b> Can open the form in Surveyor App and submit responses</p> <p><b>Approvers</b> Can approve or reject responses</p> <p><b>Managers</b> Can view, edit, or approve responses at any time</p> <p><b>Viewer</b> Can view final approved responses</p>	<p><b>Admin</b> Can create lower level branches and teams, add/remove users, change settings</p> <p><b>Managers</b> Automatically added as managers to new deployments</p> <p><b>Viewer</b> Automatically added as viewers to new deployments</p>	<p><b>Managed By</b> User or organization that can edit or delete the site data</p> <p><b>Site privacy levels:</b></p> <p><b>Protected</b> (recommended): any user can see the basic site data and reference site in surveys</p> <p><b>Private:</b> only the Managed By organization can view site</p> <p><b>Public:</b> any user can view and edit the site data</p>	<p><b>Admin</b> Can view, edit, and delete visualization and share access to it</p> <p><b>View</b> Can view all data and visualizations on the page</p> <p><b>Create Shareable Link</b> Generates a unique URL to provide view access without an mWater account</p> <p><b>Create Shareable Link With Quickfilters Locked</b> Generates a unique URL to provide view access without an mWater account only to the filtered dataset</p>

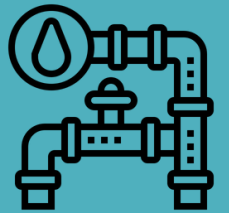
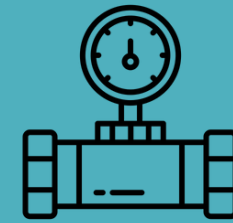
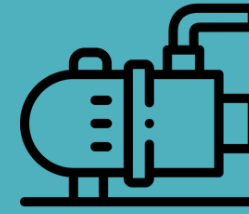


## Exercice pour le jour 2

- Développer une enquête qui répond aux besoins de votre organisation en matière de données
- Lier au moins 1 type de site (p. ex. établissement de soins de santé)
- Inclure au moins 1 indicateurs de la bibliothèque

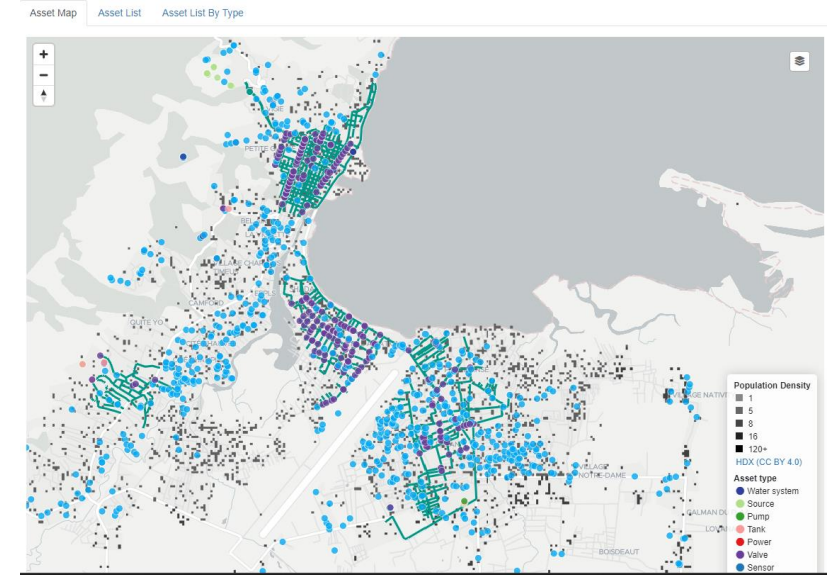


# Introduction à mWater ACHAP 16 août 2023



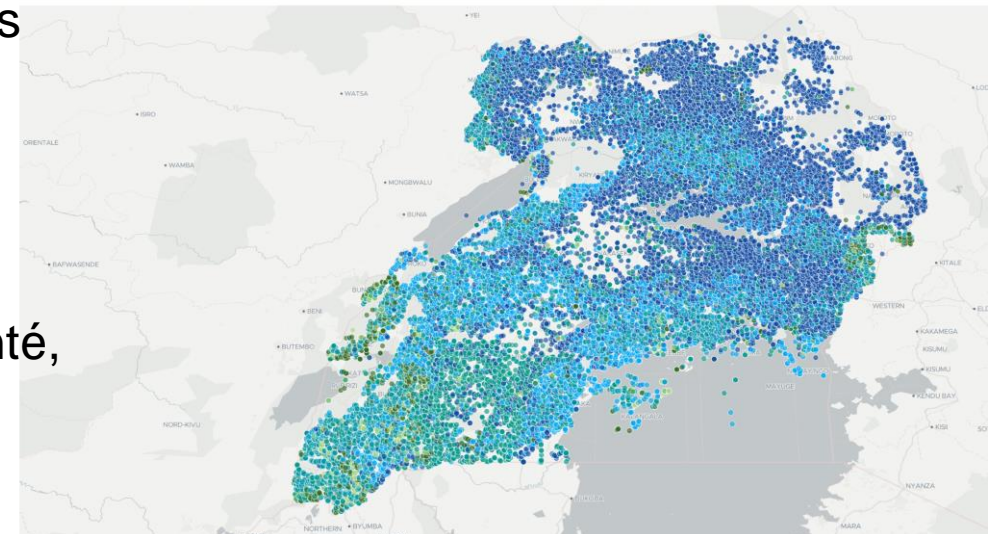
# mWater – Ce qui nous attend

- Caractéristiques pour les fournisseurs de services d'eau: Gestion d'actifs, planification, comptabilité, relation client, Exploitation et entretien
- **Collaboration gouvernementale, systèmes d'information de gestion**
- Détenu et exploité par le gouvernement
- Modèles de sites Web : Pour les services publics, les ONG, les programmes, etc. « Portail personnalisé »
- **AI features:** Chatbot, data analysis, visualization
- **Secteurs adjacents:** Caractéristiques sanitaires, énergie, santé, éducation, environnement, agriculture -> Solstice

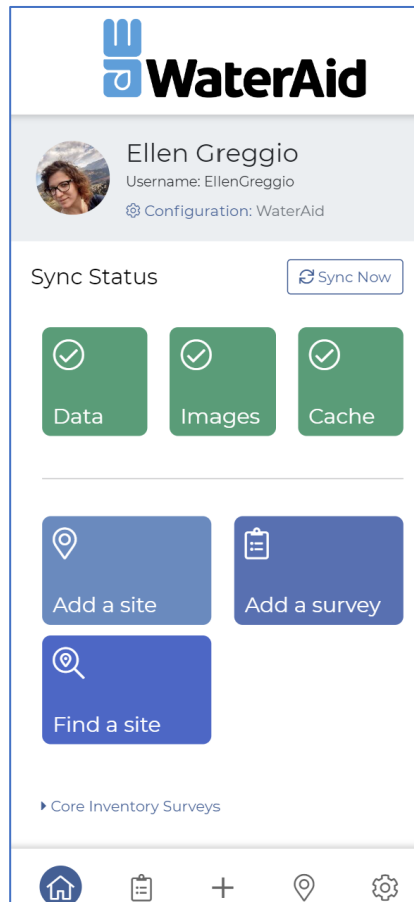


Uganda Real Time Water Supply Atlas in mWater

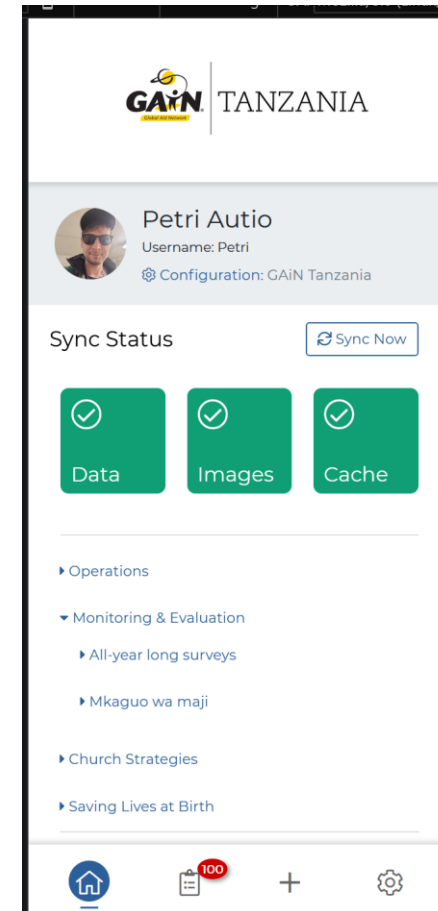
*This site is under development.*



# Configuration personnalisée de l'application



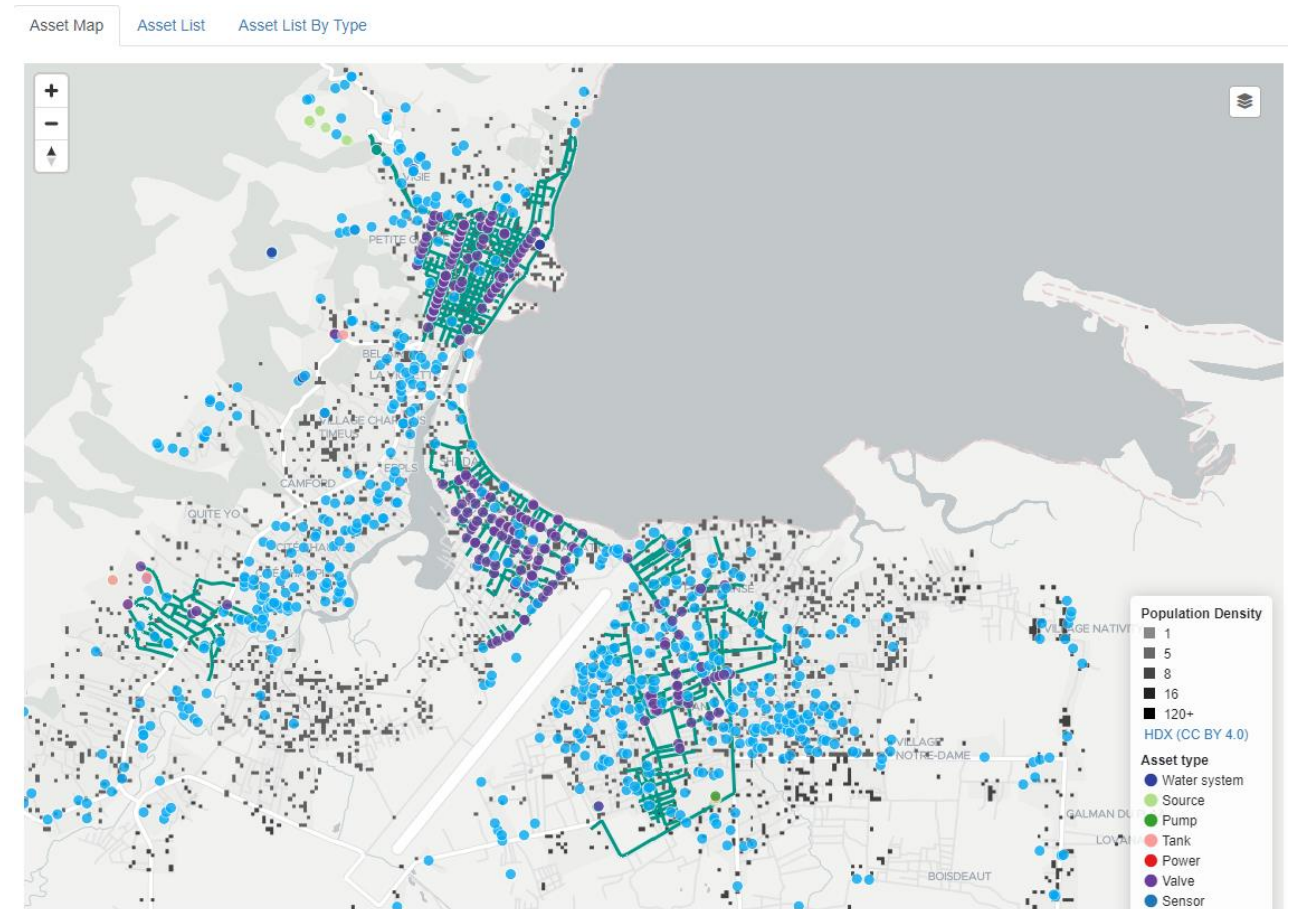
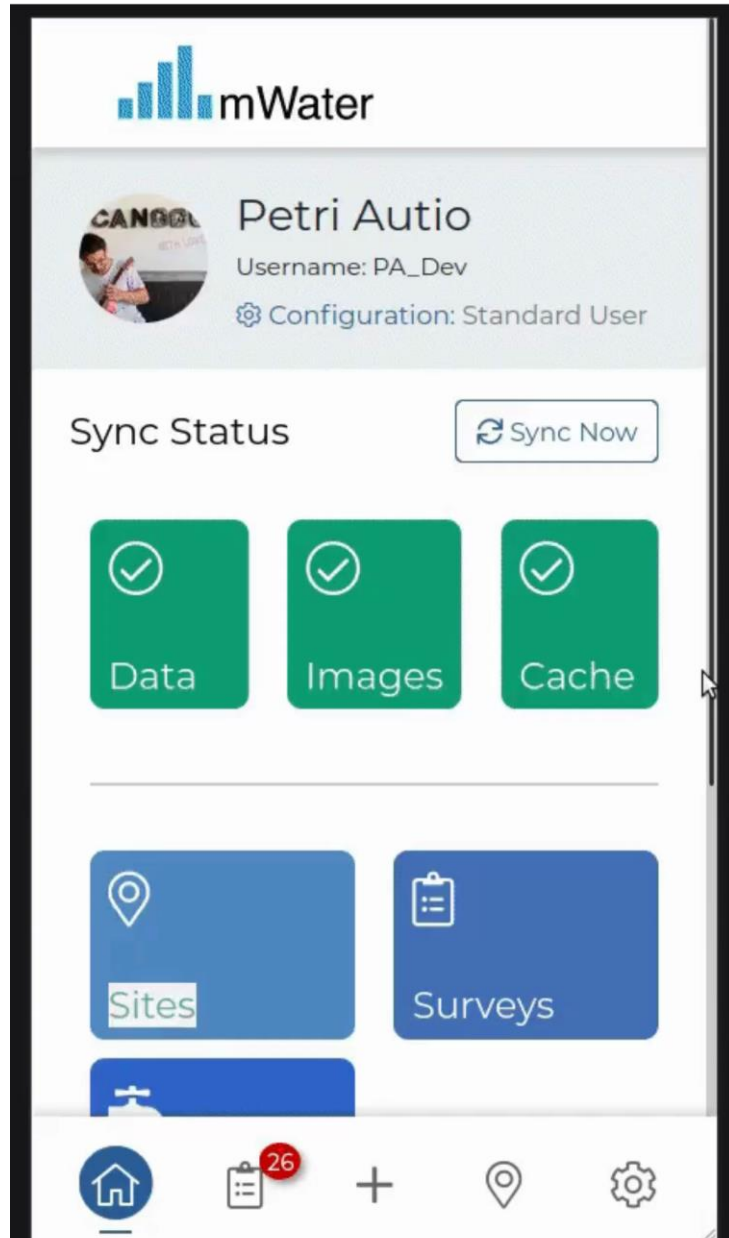
WaterAid



Thematic focus



# Cartographie des actifs sur mWater

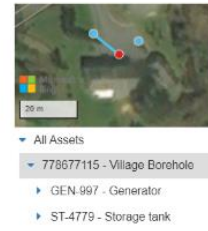


# Gestion d'actifs sur mWater

- mWater a évolué de la cartographie des points d'eau et **des systèmes d'eau à l'élaboration d'une norme pour la cartographie des actifs**  
[mWater Asset Standard Reference](#)

- Carte de **toutes les composantes d'un système d'eau**, de la source au robinet, et pour créer des **relations hiérarchiques flexibles entre enfants et parents**

From individual boreholes to large utilities



Individual boreholes  
+Tanks, Power supplies,  
Pipes, Treatment units, etc



Rural Water  
Supply Systems



Large urban utilities

Asset classes:

System	Facility	Vertical	Horizontal	Natural
--------	----------	----------	------------	---------

Asset types:

Water system	Water facility	Source	Pump	Tank	Power	Pipe	Canal	Reservoir	River or stream
		Treatment	Meter	Electrical	Valve			Aquifer	Riparian zone
		Hydrant	Junction	Sampling point	Sensor			Infiltration zone	Forest
		Analyzer	Structure	Water point	Other			Wetland	Water-shed